

FAGLIGT FORUM

TRAFIKPLAN 2017

**02. November
2016**



midttrafik

Trafikplanen i lov om trafikskaber

Indhold af trafikplanen efter lovændring i 2015

*§ 9. Trafikselskabet udarbejder med udgangspunkt i den statslige trafikplan mindst hvert fjerde år en plan for serviceniveauet for den offentlige servicetrafik, der varetages af trafikskabet, jf. § 5. Planen skal indeholde et strategisk grundlag, **der som minimum fastlægger de overordnede principper for rutenettet og et flerårigt budgetoverslag.***

Trafikplanen i lov om trafikskaber

Formål med lovændring (bemærkninger til loven)

*Der skal med det strategiske grundlag fastlægges et **grundlæggende net af ruter, herunder en beskrivelse af kørsels- og betjeningsomfang**, som regioner og kommuner så vidt som muligt har lagt sig fast på, og som de som udgangspunkt ikke på kort sigt ændrer.*

*Det strategiske grundlag skal ses som en form for **aftale mellem kommuner og regioner i trafikskabet**, hvor de over for hinanden har lagt sig fast på dette grundlæggende rutenet, som kommuner og regioner efterfølgende vil kunne arbejde ud fra i forbindelse med planlægningen af øvrige ruter.*

Principper fra trafikplanen 2013 - 2017

”Med Trafikplanen 2013 – 2017 lægges der op til, at der i den kommende planperiode arbejdes med at tydeliggøre, hvad man kan forvente af de forskellige buskoncepter. Det omfatter spørgsmål om, hvor og hvor ofte bussen kører, materieltype, busindretning samt indretning af ventefaciliteter ved stop og stationer. Klare buskoncepter er en fordel i konkrete prioriteringer i den løbende planlægning. Og det gøre det nemmere at formidle til brugerne, hvad de kan forvente.”

MIDTRAFIKS BUSTYPER. FREKVENNS, MATERIEL SAMT STOP- OG SKIFTEFORHOLD. MULIGE MÅL FOR STANDARDEN

	TID MELLEM AFGANGE		
	DAGTIDER HVERDAG	AFTEN	WEEKEND
LETBANEN	7,5 min.	10 min.	10 min.
A-BUS I AARHUS	10 min.	15 min.	15 min.
X-BUS	Varierer efter formål		
REGIONAL BUS	Kørsel efter behov		
BYBUS - STORE BYER	10-30 min.	60 min.	60 min.
BYBUS - MINDRE BYER	Varierer efter bystørrelse		
LOKALBUS	Kørsel efter behov		
SKOLEBUS*	Tilpasset skolemes behov		
TELETAXA	Kørsel efter behov		
FLEXTUR	Kørsel efter behov		

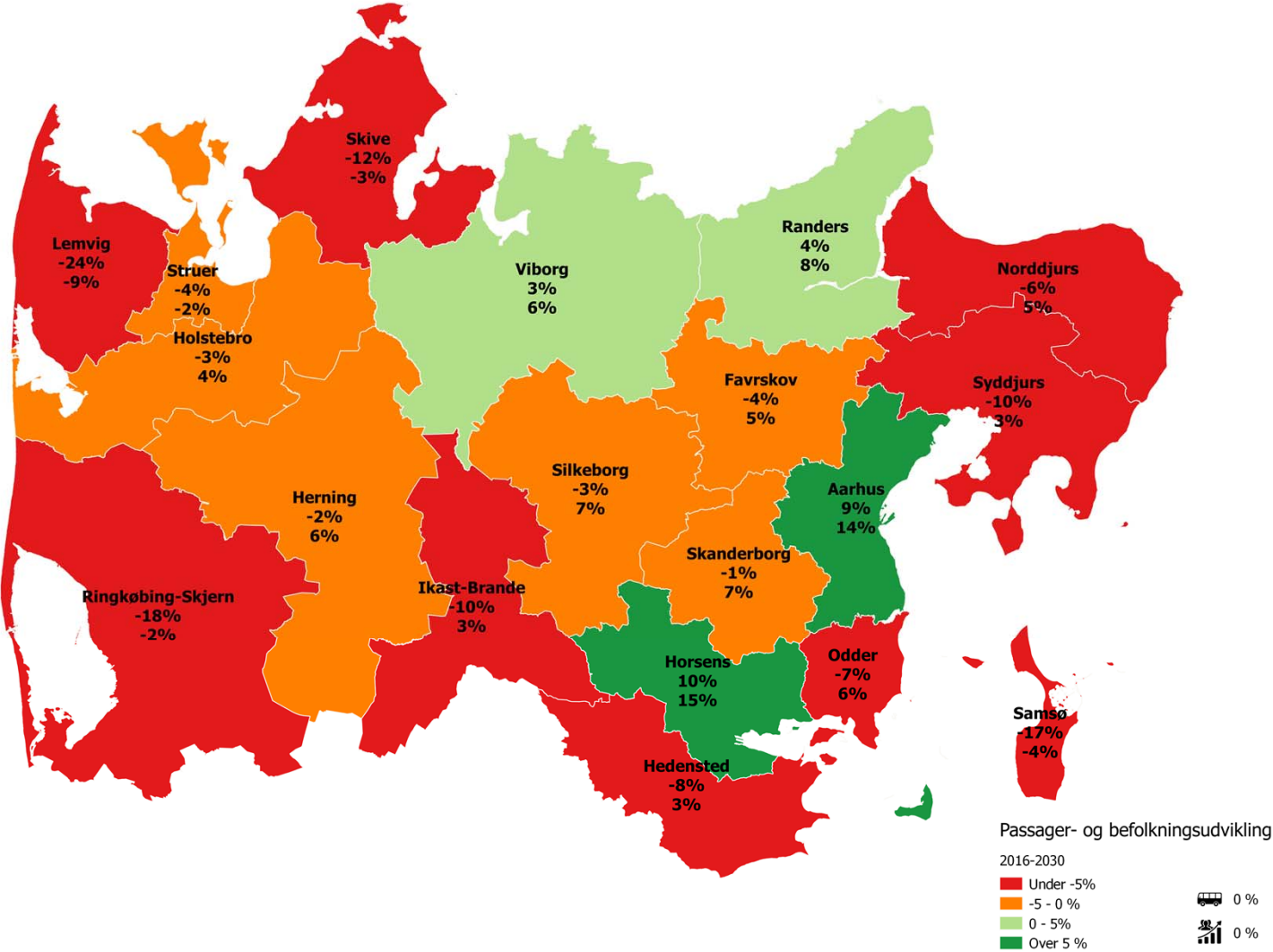
Hvordan ser Midttrafik arbejdet med trafikplanen



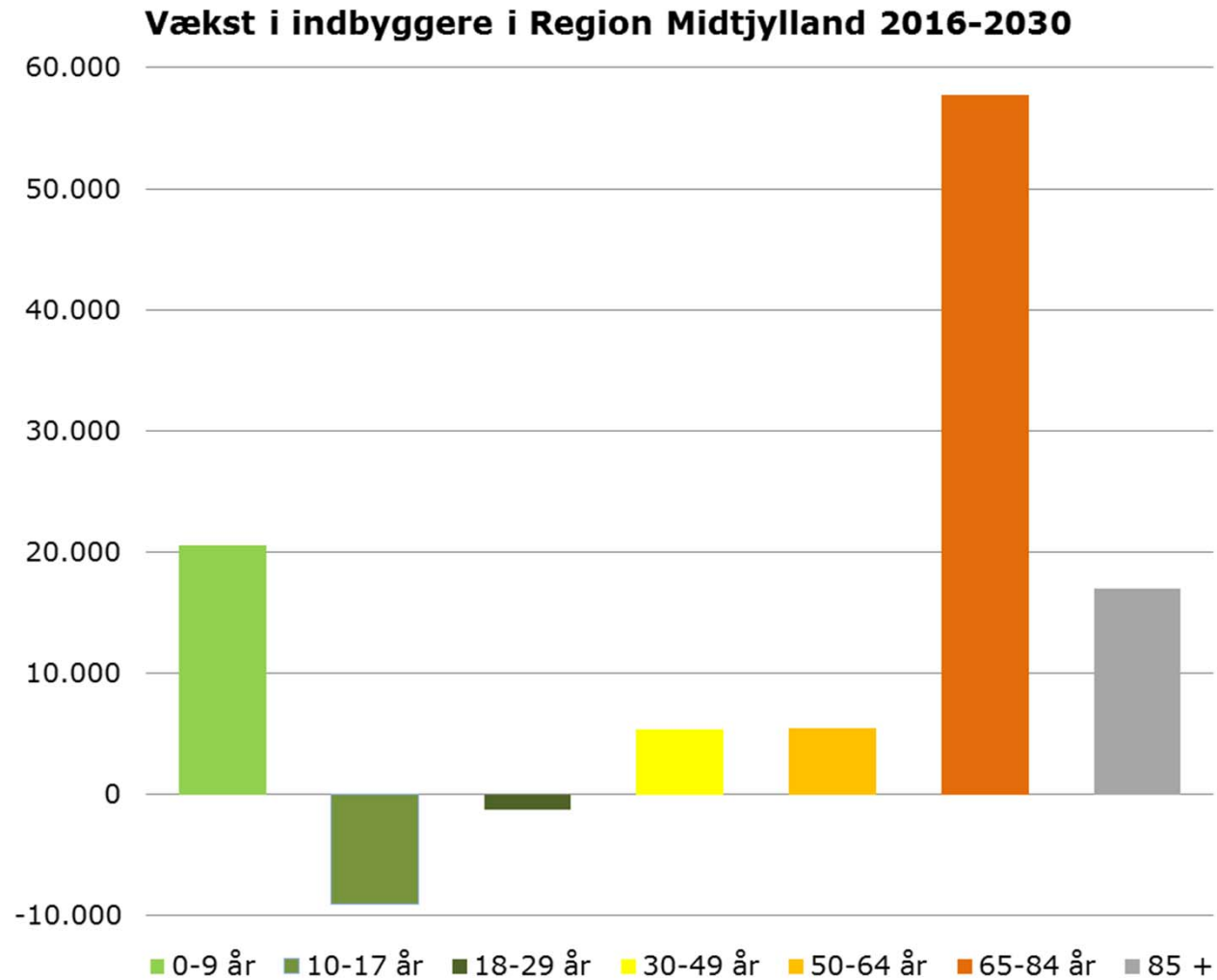
Regionens økonomi er en udfordring for trafikplanen

- Den kollektive trafiks andel af regionens (Regional Udviklings) budget er over årene vokset til 52 %.
- Regionsrådet har besluttet at denne budgetramme til kollektiv trafik skal fastholdes af hensyn til de øvrige opgaver i Regional Udvikling
- Med fastholdelse af nuværende kørsel er der udsigt til en overskridelse af regionens budgetramme til kollektiv trafik på op mod 30 mio. kr. i 2018
- Parallelt med udarbejdelse af trafikplanen står Midttrafik derfor over for en udfordring med overholdelse af Region Midtjyllands budgetramme for kollektiv trafik

Udvikling i demografien er en udfordring for trafikplanen



Udvikling i demografien er en udfordring for trafikplanen



Dias nummer 8

m3

Kunne vi lave en slide der kunne vise en udvikling / udfordring om flere biler, dele biler, samkørsel - lidt disruption
mtpel; 31-10-2016

To veje for det regionale rutenet

1. Generel reduktion af serviceniveauet på alle ruter –

Bruttoreduktion 47 mio. kr. ved 40 % indtægtsdækning (60 % i gennemsnit)

Større ruter

- Reduktion af frekvens og kapacitet – accept af flere stående passagerer i længere tid.
- Uddynding aften, weekends, midt på dagen

Mindre ruter

- Nedlæggelse af svagt benyttede ruter evt. erstatning med teletaxa
- Nedlæggelse aftenkørsel og weekendkørsel– evt. erstatning med teletaxa

2. Fastholdelse og udbygning af hovednet, med god dækning af væsentligste mellemkommunale rejsestrømme

- Fokus på tilbringertrafik til hovednettet
- Justering af opgavefordeling mellem region og kommuner



Midttrafiks anbefaler fastholdelse og udbygning af hovednet (strategisk net)

Givet forudsætningerne om regionens budgetramme anbefaler Midttrafik:

- at man i lighed med Movia og NT arbejder på fastholdelse og udbygning af hovednet, med god dækning af væsentligste mellemkommunale rejsestrømme, der ikke er dækket af togbetjening.
- at der samtidig arbejdes med tilbringertrafik til knudepunkter i hovednettet i form af bus, teletaxa, flextur og andre transportformer
- at en justering af opgavefordeling mellem regionen og kommunerne indgår i arbejdet med trafikplanen

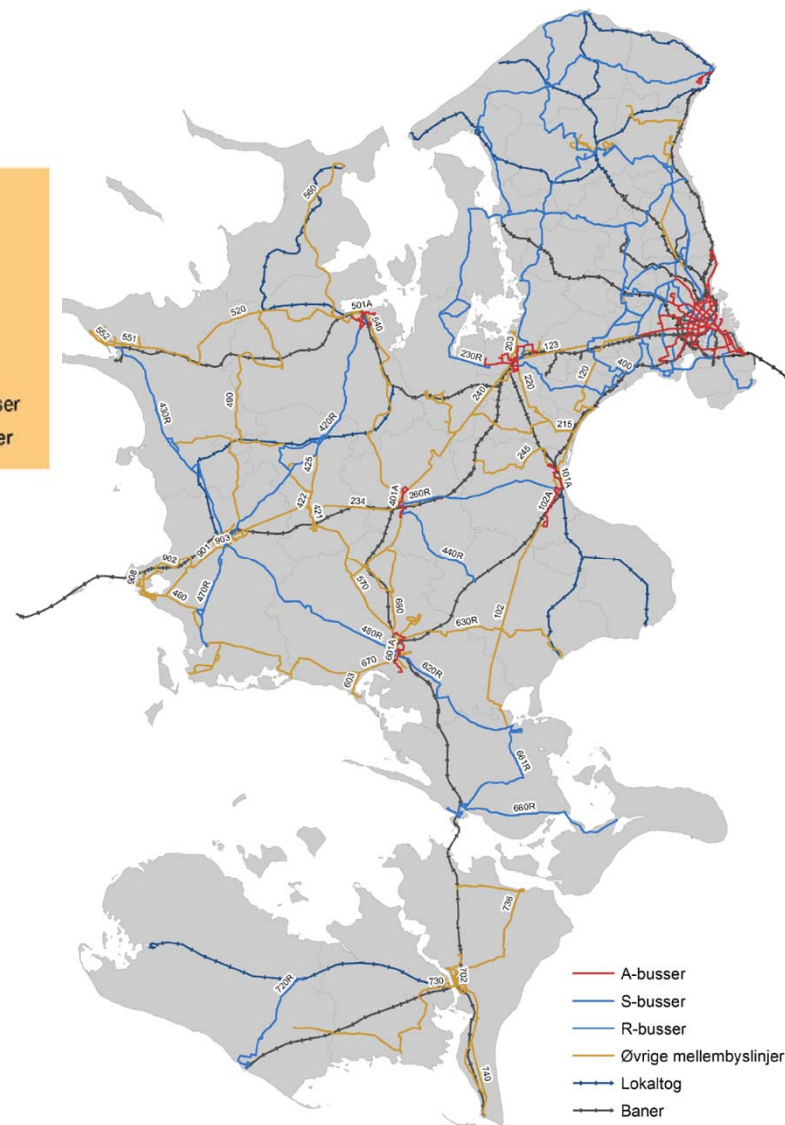
Movias trafikplan – et strategisk net på Sjælland



Movias del af det strategiske net bygger på en frivillig aftale mellem kommuner og regioner om at "frede" de dele af den kollektive trafik, der er afgørende for den samlede regionale trafikbetjening.

Fordele:

- Stabilitet og pålidelighed
- Direkte og hurtig kørsel
- Hyppig drift
- Prioritering af indsats også markedsføring



Movias strategiske mellembys busnet på Sjælland

		Hverdag, myldretid kl. 7-9 & 15-18	Hverdag, uden for myldretid kl. 6-20	Hverdag, aften kl. 20-24	Weekend
Mellembys	18 R-Linjer	2	2	1	1
	8 S-Linjer	4	3	2	2
	24 Øvrige Linjer	1	1	½	½

Udbygning til R-bus standard gav flere passagerer i Region Sjælland



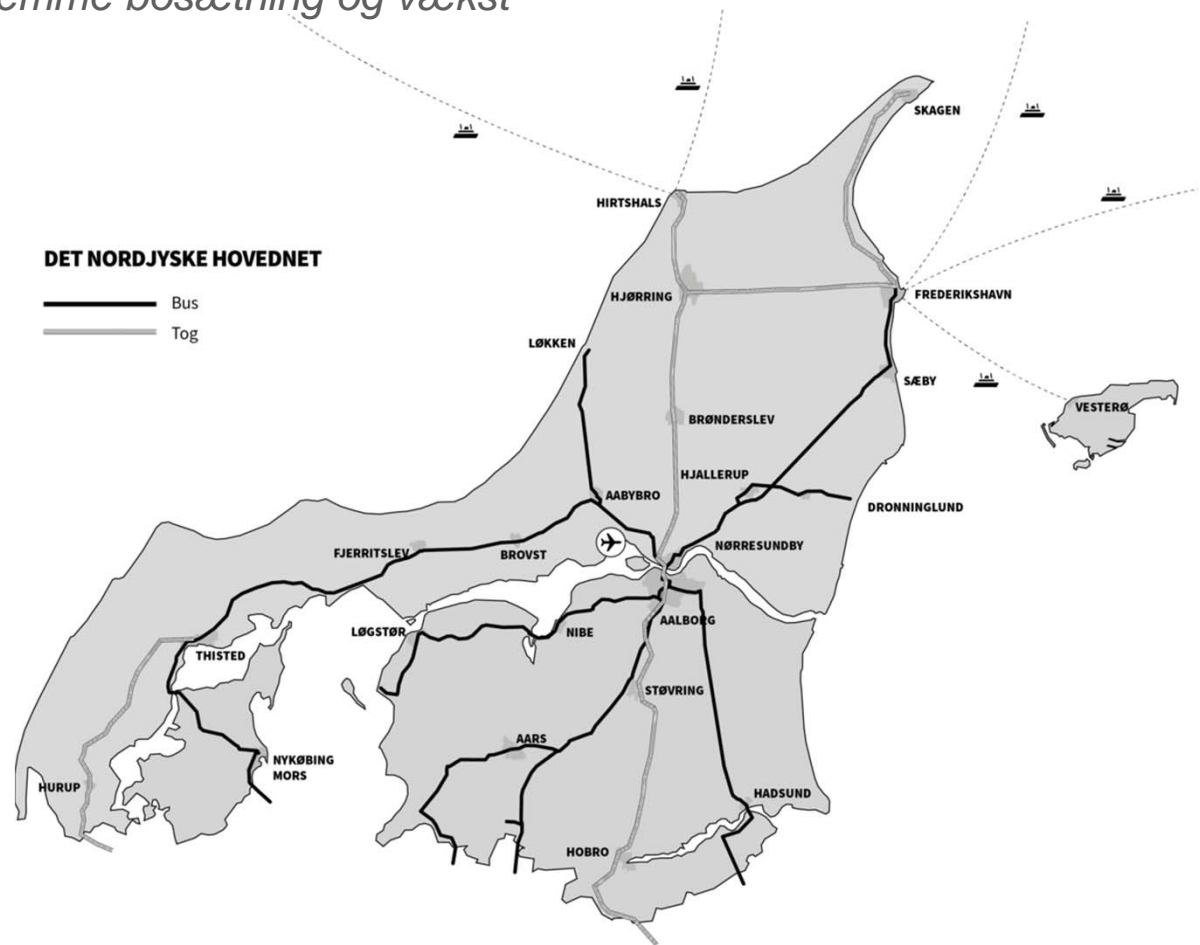
NT Strategiplan

Mål for "Det Nordjyske Hovednet":

"I befolkningen og hos virksomheder er hovednettet - ligesom motorvejene - et kendt aktiv, og hovednettet bliver brugt i den kommunale og regionale planlægning til at fastholde og fremme bosætning og vækst"

Indsats: Det nordjyske hovednet

- en rygrad for den kollektive trafik i Nordjylland
- betjene større byer og trafikale knudepunkter
- minimum med timedrift på hverdage og i weekend



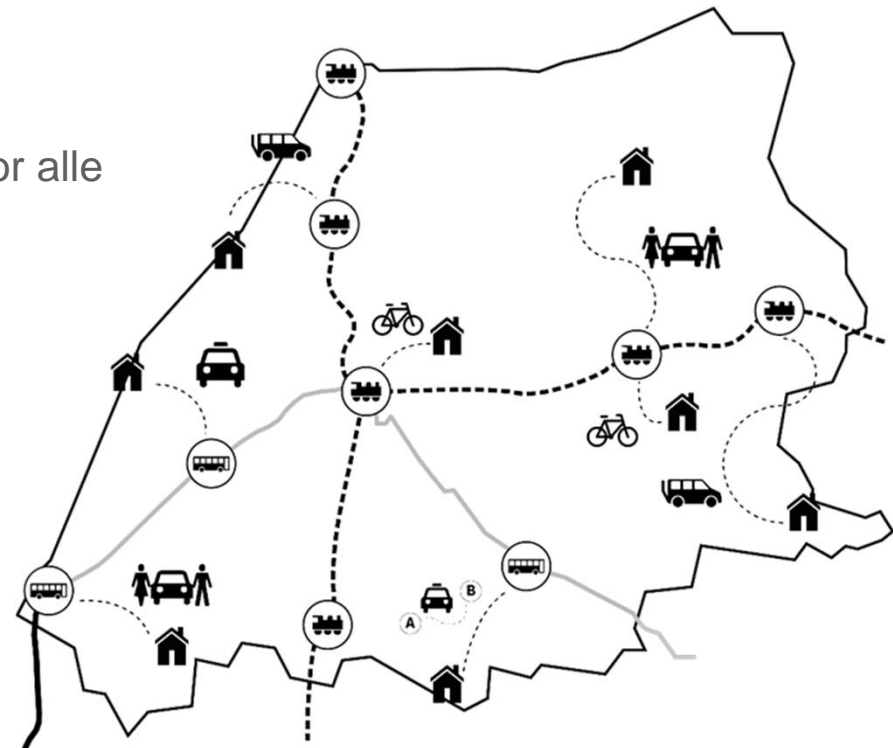
NT Strategiplan

Mål for "Mobilitet for alle":

"Den kollektive trafik binder Nordjylland sammen og flere får muligheder for at komme rundt på landet og til og fra det nordjyske hovednet".

Indsats: mobilitet for alle

- let adgang til Det Nordjyske Hovednet – for alle
- skal binde land og by sammen
- loft på rejsetid og –pris til hovednettet



Et Midttrafik hovednet?

Et sammenhængende stabilt net der betjener væsentligste mellembys trafikstrømme, der skaber sammenhæng i trafikbetjeningen på tværs af transportformer.

Betjening i et mellemkommunale hovednet - frekvenser?

	Myldretid	Hverdage ikke myldretid	Hverdage aften	Weekend
Niveau 2	4	2	1	1
Niveau 1	2	1	1	1
Niveau 0 (minimum)	1	1	½	½

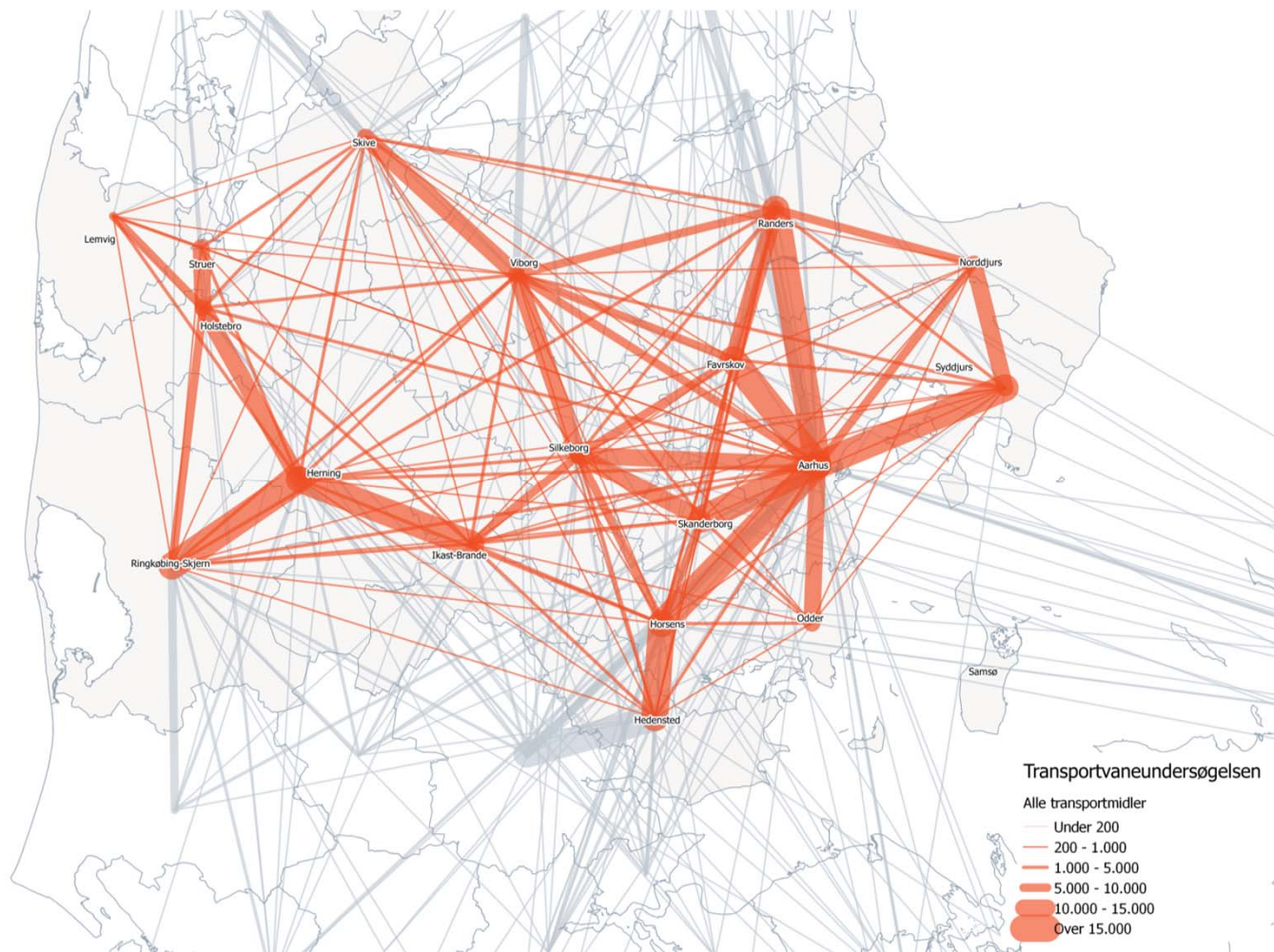
Nettet består af:

- Den statslige banebetjening
- Aarhus Letbane (og Lemvigbanen)
- Regionalt hovedrutenet

Stoppesteder, terminaler, kombinationsrejsefaciliteter og kort rejsetid prioriteres i nettet

? Skal bybuslinjer og store lokalruter indgå i nettet?

Mellemkommunale rejsestrømme i regionen



Indhold af Midttrafiks trafikplan

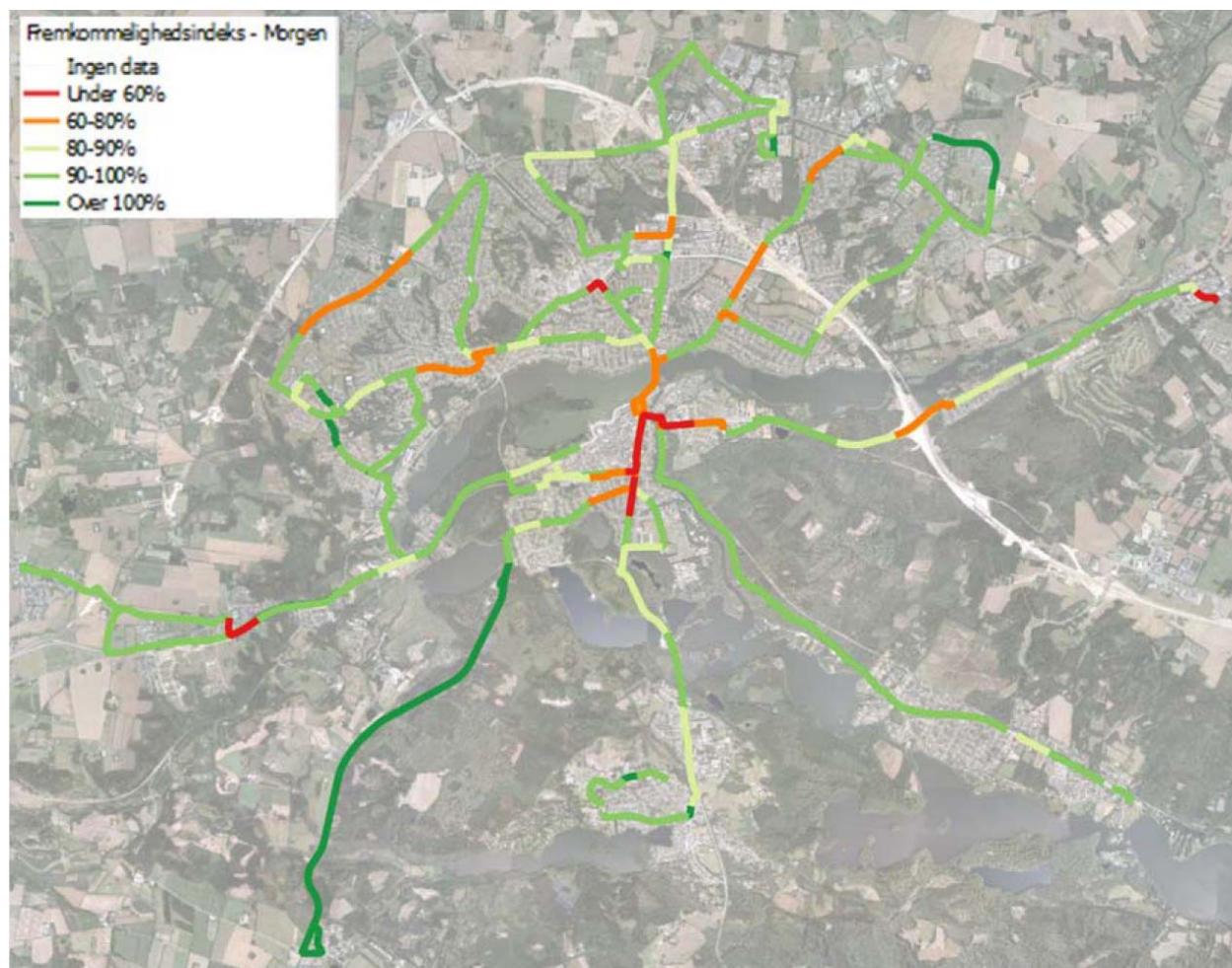
1. Baggrunden for Trafikplan 2017
2. Kort status for trafikplan 2013
3. Status for den kollektive trafik i Region Midtjylland, herunder kundetilfredshed
4. Hovedindhold i statens trafikplan 2016 – 2030
5. Udvikling af det regionale rutenet i planperioden (hovednet og øvrige ruter)
6. Særlig fokus på Aarhusområdet. Letbaneudbygningen og bybusnettet og potentialer for at øge den kollektive trafikandel
7. De øvrige bybuskommuner. benchmarking i.f.t. kollektiv trafikandel, passagertal, økonomi samt planer for udvikling af bybussystemerne
8. Planer for udvikling af lokalruter flextur og teletaxa.

Herudover foreslås to temaer.

Tema 1: Busprioritering, BRT og fremkommelighed i bybuskommunerne

Tema 2: Samarbejde om styrkelse af mobiliteten på tværs af transportformer

Pilotprojekt i Silkeborg brug af realtidsdata til dokumentation af busfremkommelighed



Figur 4 Fremkommelighedsindeks for busserne i morgenspidperioden.

Proces og tidsplan for Midttrafiks trafikplan

- Trafikplanen skal godkendes af Midttrafiks bestyrelse efter høring hos kommunerne og Region Midtjylland.
- Trafikplanen sendes i høring hos bestillerne i august 2017 og behandles endeligt i Midttrafiks bestyrelse i oktober 2017.
- KD-net (kommunaldirektørnetværket) udpeger medlemmer til en arbejdsgruppe.
- Trafikstyregruppen fungerer som styregruppe for udarbejdelse af trafikplanen.

Gruppediskussion, Det strategiske net

Midttrafik skal i trafikplanen fastlægge et grundlæggende net af ruter, herunder en beskrivelse af kørsels- og betjeningsomfang – et hovednet eller et strategisk net.

Et af principperne for udlægningen af et grundlæggende regionalt net vil være faktiske mellemkommunale rejsestrømme.

- Er der andre kriterier der skal anvendes?
- Skal bybusnettene være en del af hovednettet og i givet fald hvordan?
- Skal store lokalruter være en del af hovednettet og i givet fald hvordan?

Nettet skal have et kørsels- og betjeningsomfang der er kendt, hvorledes?

- Frekvenser over dagen / ugen, hvor skal det ligge, skal det være ens over hele Regionen?
- Busmateriel og indretning / indhold, skal der stilles krav her til – hvilke?
- Skal der som hos Movia markedsføres flere buskoncepter?
- Stoppesteder, skal der stilles krav her til – hvilke?

([Der vedlægges oversigt over Movias frekvenser, buskategorier](#))

MOVIAS BUSKONCEPTER

Sammenligning af produkter

SAMMENLIGNING MELLEM MOVIAS KONCEPTER	
Geografi	Koncepter
Byområder	A-BUS
Linjer i og mellem byområder i fingerbyen	S-BUS
Linjer mellem byer uden for fingerbyen	R-BUS
	LOKALBANE
Kommunale løsninger	KOMMUNEBUS
Behovstyret transport udenfor centalkommunerne	FLEXTUR

Gruppediskussion, øvrige regionale- og lokalruter

Et overordnet regionalt hovednet – strategisk net efterlader nogle væsentlige ”huller” i forhold til i dag. Især ruter der primært betjener ungdomsuddannelser. Hvorledes skal dette opbygges?

- Tilbringertrafik til knudepunkter i hovednettet?
- Uddannelsesruter som hos Fynbus?
- Hvilke principper afgør om det er et regionalt eller/kommunalt ansvar?

(Kort med Fynbus regionale ruter og uddannelsesruter vedlægges)



Regionale ruter 2016

Gældende pr. 7. august.
Der tages forbehold for eventuelle ændringer

SIGNATURFORKLARING  Rutenummer  Busrute  Busrute (taerre afgange)  Jernbane  Zone  Kommunegrænse



Regionale og uddannelsesruter 2016

Udgivelsesdato: 7. august.
Der tages forbehold for eventuelle ændringer.

SIGNATURFORKLARING: Ruterumnummer Busrute Busrute (færre afgange) Jernbane Zone Kommunegrænse



Gruppediskussion dækning af ”tynde” områder og tidspunkter

Midttrafik skal have et overordnet hovednet – strategisk net, suppleret med mindre regional og lokalruter. Der vil være områder, som har langt til hovednettet. Hvilke tiltag skal der til for at betjene disse områder?

- Generel fladedækkende flexitur?
- Teletaxa som tilbringertrafik til knudepunkter i hovednettet?
- Kan skoleruter bringes mere i spil?
- Go more, private ordninger, hvordan skal det i givet fald passes ind?
- Cykler, el-cykler – private eller offentlige tilbud?
- Andre tiltag til tilbud om kollektiv trafik i yderområder?

m6

Skal vi ikke tage dele biler med som en selvstændigt dot - og skrive offentlig / privat?

mtpel; 31-10-2016

SÅDAN GØR DU:

1:

Hvor vil du gerne køre fra, hvor skal du hen, og hvad tid skal du være fremme? **Se, hvornår du kan køre, inde i folderen.**

Hvis du skal rejse uden for teleområderne, fx til Svendborg by, kan du skifte fra teletaxi til regionalbus eller tog.



2:

Gå ind på:

FynBus.dk/Flexbestilling og opret dig som kunde. Herefter kan du altid logge ind og bestille nye ture, se dine bestilte ture og afbestille ture.

Du kan også ringe til FynBus på **63 11 22 55** (tast 1) mellem kl. 7 og 21. Alle ture skal dog altid bestilles minimum to timer i forvejen.



3:

Din teletaxi kører så tæt på din dør som muligt på det oplyste tidspunkt - den må dog komme 5 minutter før og op til 15 minutter senere end det aftalte tidspunkt. Har du aftalt et tidspunkt, du senest skal være fremme, sørger chaufføren for, at du er fremme senest på dette tidspunkt.



Har du brug for hjælp?

Har du spørgsmål i forbindelse med telekørslen, kan du få hjælp ved at ringe til bestillingscentralen på **63 11 22 55** (tast 1), eller du kan læse FynBus' generelle rejseregler på **FynBus.dk/telekoersel**



Køreplanen er trykt på CyclusOffset
Trykt af Bording A/S

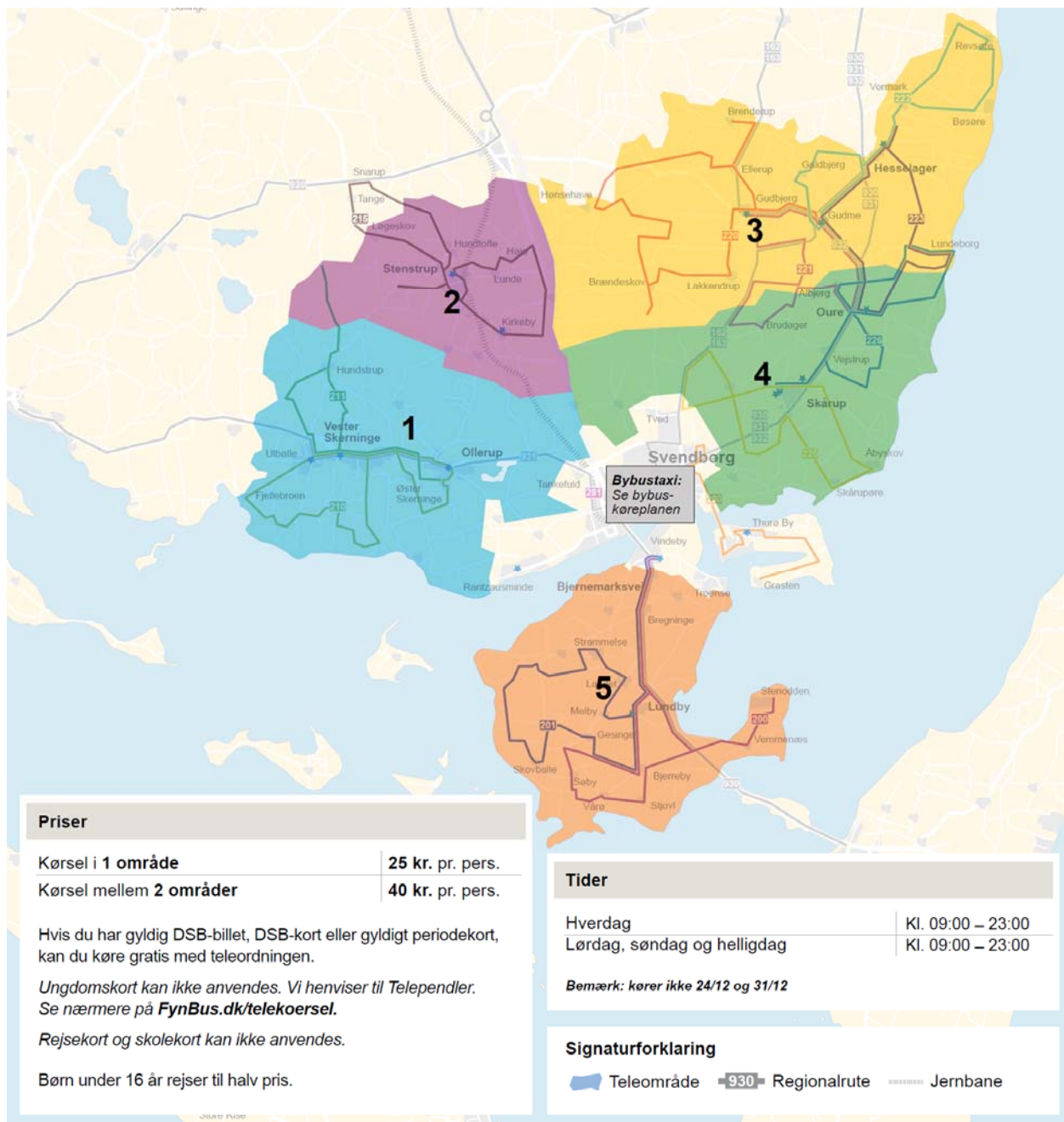


TELEKØRSEL
SVENDBORG KOMMUNE

OBS
NY OG NEMERE
TELEKØRSEL-
ORDNING.



FYNBUS



Priser

Kørsel i 1 område	25 kr. pr. pers.
Kørsel mellem 2 områder	40 kr. pr. pers.

Hvis du har gyldig DSB-billet, DSB-kort eller gyldigt periodekort, kan du køre gratis med teleordningen.

Ungdomskort kan ikke anvendes. Vi henviser til Telependler. Se nærmere på FynBus.dk/telekørsel.

Rejsekort og skolekort kan ikke anvendes.

Børn under 16 år rejser til halv pris.

Tider

Hverdag	Kl. 09:00 – 23:00
Lørdag, søndag og helligdag	Kl. 09:00 – 23:00

Bemærk: kører ikke 24/12 og 31/12

Signaturforklaring

■ Teleområde
 930 Regionalrute
 Jernbane



TELETAXI ANKOMMER - Svendborg Banegård

Bemærk: Turen skal bestilles 2 timer før. Se mere på bagsiden.

Tider:

Hverdag	Kl. 05:55 – 22:55
Lørdag, søndag og helligdag	Kl. 05:55 – 22:55

Ankomst på minuttallet .55 hver time.

TELETAXI AFGÅR - Svendborg Banegård

Bemærk: Turen skal bestilles 2 timer før. Se mere på bagsiden.

Tider:

Hverdag	Kl. 06:05 – 23:05
Lørdag, søndag og helligdag	Kl. 07:05 – 23:05

Afgang på minuttallet .05 hver time.

PÅ- OG AFSTIGNING ved stoppestederne:

Skårupøre Strandvej 61 - SKÅRUPØRE
 Skårupøre Strandvej 119 - ÅBYSKOV
 Skibsvej 3 - ÅBYSKOV

Priser:

Pris pr. tur pr. person | 25,-

Hvis du har gyldig DSB-billet, DSB-kort, gyldigt periodekort eller Ungdomskort kan du køre gratis med teleordningen. Rejsekort og skolekort kan ikke anvendes.

Børn under 16 år rejser til halv pris.

Bemærk:

Teletaxi kører **ikke 24/12 og 31/12**

Har du brug for hjælp?

Har du spørgsmål i forbindelse med telekørslen, kan du få hjælp ved at ringe til bestillingscentralen på **63112255**, eller du kan læse FynBus' generelle rejseregler for telekørsel på **FynBus.dk/telekoersel**



ANKOMSTTIDSPUNKTER for Telecity ved Svendborg Banegård:

Hverdag	Lørdag	Søndag
-	05.55	05.55
-	06.55	06.55
-	07.55	07.55
-	-	13.55
-	14.55	14.55
-	15.55	15.55
-	16.55	16.55
-	17.55	17.55
18.55	18.55	18.55
19.55	19.55	19.55
20.55	20.55	20.55
21.55	21.55	21.55
22.55	22.55	22.55

Priser:

Pris pr. tur pr. person | **20,-**

Hvis du har gyldig DSB-billet eller -kort, gyldigt periodekort eller ungdomskort kan du køre gratis med teleordningen. Rejsekortet kan ikke anvendes.

Børn under 16 rejser til halv pris.

Bemærk:

Telecity kører ikke 24/12 og 31/12

Har du brug for hjælp?

Har du spørgsmål i forbindelse med telekørslen, kan du få hjælp ved at ringe til bestillingscentralen på 63112255, eller du kan læse FynBus' generelle rejseregler for telekørsel på www.FynBus.dk/telekoersel

TELECITY AFGÅR fra Svendborg Banegård på minuttal .05

Spørgsmål og svar om teletaxi

Kan jeg køre med teletaxi?

Ja, alle kan køre med teletaxi. Se her, om der er teletaxi i din kommune.

Hvornår skal jeg bestille en teletaxi?

Du skal bestille din teletaxi senest 2 timer, før du skal bruge den.

Til og fra færgerne i Spodsbjerg og Bøjden kan du vente med at bestille til 1 time før du ønsker at køre.

Du kan dog ikke forvente, at teletaxien ankommer præcist 2 timer efter, du har bestilt, da nogle kommuner har faste afgangstidspunkter. Se hvad der gælder i din kommune under telekørsel. Bestil derfor i god tid.

Hvordan bestiller jeg på min smartphone eller computer?

Du kan bestille telekørsel til de fleste formål via en browser på din computer eller via en smartphone-app til iOS (Apple) eller Android.

Læs meget mere om, hvordan du gør

Hvornår er telefonerne åbne i bestillingscentralen?

Du kan ringe ind til os alle hverdage og weekender i tidsrummet 7.00 til 21.00. Du skal ringe til 6311 2255.

Hvornår ankommer teletaxien?

Hvis du har bestilt taxien til fx kl. 13.15, skal du være klar fra 13.10 til 13.30. Det vil sige, at teletaxien kan ankomme 5 minutter før og op til 15 minutter efter det bestilte tidspunkt.

Kan jeg bestille ture for en længere periode?

Du kan forudbestille ture for en periode på op til 14 dage. Du bestiller på telefon 6311 2255.

Hvordan afbestiller jeg en tur?

Hvis du har brug for at afbestille din telekørsel, kan du logge ind på nettet eller ringe på **6311 2255** (tryk 1). Du skal afbestille din tur hurtigst muligt.

Hvilke kort kan jeg bruge i teletaxien?

Du kan bruge FynBus Periodekort (ikke skolekort), DSB-enkeltbilletter og DSB-kort. Derudover kan du betale kontant for din tur.

I nogle kommuner kan du også bruge Ungdomskort. Se i din kommunes folder, om dit Ungdomskort gælder.

Vær opmærksom på, at når du bruger periodekort eller Ungdomskort som billet, skal du medbringe tilhørende kvittering i papirform. Når du rejser med tog og skal videre med teletaxi, så skal du have en gyldig billet til hele strækningen og bestille din rejse helt frem til slutadressen.

Hvilke regler gælder for børn?

Børn under 16 betaler halv pris.

Reglen, om at op til 2 børn under 12 år kan køre gratis med én voksen, gælder ikke i teletaxien.

Har dit barn brug for en autostol/selepude, skal I selv medbringe den i teletaxien.

Hvis du har bestilt din tur på nettet, skal du være opmærksom på, at alle som udgangspunkt betaler voksentakst. Ring derfor i god tid inden turen på **6311 2255** (tryk 1) og få rettet prisen.

Kan jeg medbringe hjælpemidler fx rollator eller kørestol i en teletaxi?

Du må gerne medbringe hjælpemidler, men du skal selv kunne anbringe dem i bilens bagagerum. Chaufføren er ikke forpligtet til at hjælpe dig.

Når du bestiller din tur, skal du huske at gøre opmærksom på, at du medbringer hjælpemidler.

Hvad menes der med "til gadedør"?

Når teletaxien ankommer kører den så vidt muligt helt op til din gadedør, og du skal være klar og straks gå ud til bilen. Du må gerne stå indendørs, blot du er så klar, at du kan gå ud med det samme.